

**PROGRAMMPERIOODI 2004-2006  
STRUKTUURIVAHENDITE  
KASUTAMISEL AVASTATUD  
RIKKUMISED  
(2004 –2013)**

**Rahandusministeerium**

**EL struktuurivahendite ja välisvahendite osakond**

**Märts 2014**

## SISUKORD

SISSEJUHATUS.....	3
OLULISED FAKTID 2004-2006 PROGRAMPERIOODI RIKKUMISTE KOHTA.....	4
TEAVITATUD JUHTUMITE ARV .....	5
RIKKUMISTE FINANTSMÕJU .....	6
RIKKUMISTE LIIGID .....	8
RIKKUMISTE AVASTAMISE VIISID JA AVASTAMISE AEG .....	11
RIKKUMISTE LAHENDAMINE.....	13
OLAF-ile EDASTATUD JUHTUMID .....	14

## SISSEJUHATUS

Rahandusministeeriumi finantskontrolli osakonna koosseisus tegutsev AFCOS (*Anti-Fraud Co-ordination Service*) pidas arvestust struktuuritoetuse kasutamisel avastatud rikkumiste üle alates 2004. aasta algusest. Alates 2014. aasta algusest peab struktuuritoetuse kasutamisel avastatud rikkumiste üle arvestust Rahandusministeeriumi Euroopa Liidu struktuurivahendite ja välisvahendite osakond. Euroopa Pettustevastasele Ametile (OLAF - *European Anti-Fraud Office*) edastatakse rikkumiste teavet kvartalile järgneval teisel kuul vastavalt Euroopa Komisjoni määruste sätetele<sup>1</sup>.

Õigusaktidest<sup>2</sup> tulenevalt on rakendusüksustel kohustus teostada toetuse saaja üle järelevalvet ja teavitada rahandusministeeriumit (edaspidi: RM) toetuse kasutamisel toimunud rikkumistest või põhjendatud rikkumise kahtlustest juhul, kui rikkumisega seotud summa s.o Euroopa Liidu (EL) toetus pluss Eesti (EE) sihtfinantseering projektile on 2 557 eurot või enam. Alates 01.01.2012 on teavituse piirmäär 3000 eurot. Süüte kahtluse korral tuleb teavitada kõikidest juhtumitest, sõltumata rikkumise summa suurusest.

OLAF-ile edastatakse rikkumised ja põhjendatud rikkumise kahtlused, kui rikkumisega seotud summa on 10 000 eurot ja rohkem. Kuni 2006. aastani oli piirsummaks 4000 eurot.

Siseriiklik, madalam, rikkumisest teavitamise piirmäär võimaldab koguda rohkem andmeid rikkumiste tüüpide ja lahenduskäikude kohta, nende põhjal aga tõhusamalt ennetada uusi rikkumisi.

Ülevaatesse on koondatud ajavahemikul 2004-2013 RM-ile esitatud rikkumiste aruannete informatsioon. Analüüs hõlmab ainult struktuuritoetuse 2004-2006 programmiperioodi.

---

<sup>1</sup> Euroopa Parlamendi ja EL Nõukogu määruses nr 1073/1999/EÜ ja Euroopa Komisjoni määruses nr 1681/94/EÜ <http://eurlex.europa.eu/LexUriServ/LexUriServ.do?uri=OJ:L:2006:210:0025:01:EN:HTML>

<sup>2</sup> Perioodi 2004-2006 Struktuuritoetuse seadus

[Vabariigi Valitsuse 22. detsembri 2006. a määrus nr 278](#) "Toetuse tagasinõudmise ja tagasimaksmise ning toetuse andmisel ja kasutamisel toimunud rikkumisest teabe edastamise tingimused ja kord"

## OLULISED FAKTID 2004-2006 PROGRAMPERIOODI RIKKUMISTE KOHTA

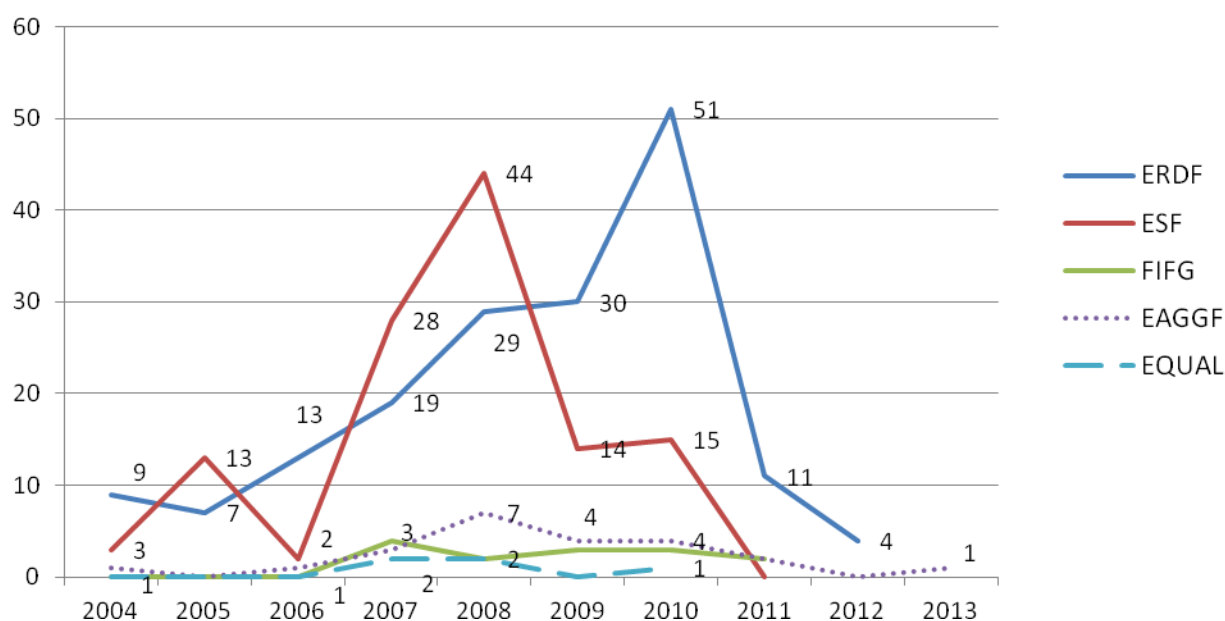
- Kokku on teavitatud **334** rikkumisest või rikkumise kahtlusest.
- 2004-2013 seisuga tuvastatud rikkumiste finantsmõju on **11 531 494,54** eurot, millest tagasi saadud, tasaarveldatud või väljamaksmata on **3 724 418,23** eurot, s.o. ligikaudu **32%**. Ülejäänud summa on kas tagasi nõudmata (projekt lõppes pankroti või likvideerimisega) või tagasi laekumata.
- Kõige enam on perioodil 2004-2013 avastatud rikkumisi Euroopa Regionaalarengu Fondis (ERDF) **173** juhtumit, s.o **52%** rikkumiste koguarvust. Euroopa Sotsiaalfondis (ESF) on **119** rikkumist, Euroopa Põllumajanduse Arenduse- ja Tagatisfondis (EAGGF) **23**, Kalanduse Arendusrahastus (FIFG) **14** ja Euroopa Ühenduse algatuses EQUAL **5** juhtumit.
- Enim on rikkumisi tuvastatud **auditite (34%)** ja **rakendusüksuste järelevalve (32%)** tulemusena.
- Teavitatud rikkumiste liikidest suurima osa moodustavad **hankereeglite rikkumised (68** juhtumit), **5 a säilitamise reegli eiramised (53)** ja ettevõtete **pankrotid (51)**. Vähem on rikkumised seotud **valeandmete esitamisega (37)** ja **mitteabikõlblike kuludega (34)**. Rikkumisi, mis ei osutunud lõpuks rikkumisteks, on **60**.
- Rikkumiste summa fondide lõikes: **ERDF 8 444 934,22** eurot **EAGGF 1 301 501,98** eurot, **ESF 1 262 216,28** eurot, **FIFG 502 849,11** ja **EQUAL 19 992,95** eurot.
- 2013. detsembri lõpuga on veel **seitse** lahendamata juhtumit.

## TEAVITATUD JUHTUMITE ARV

Programmiperioodi 2004-2006 projektides leitud uutest probleemidest on RM-i 2013 lõpuga teavitatud 334 korral, sealhulgas 2012. a. lisandus neli ja 2013 üks uus juhtum.

Perioodi 2004-2013 teavitustest annab ülevaate joonis 1. Rikkumistest teavitamise esimene kiirem tõus oli 2007. ja 2008. aastal. 2009. aastal näitaja küll langes, kuid 2010. aastal kasvas rikkumiste teavitamiste arv 74-ni. Rohkem avastamise põhjuseks võis olla raske majandusolukord. Järgnevatel aastatel (2011 – 2013) aruannete hulk vähenes, kuna toetuse kasutamise järelkontrollle tehakse vähem, sest enamuse projektide vara 5 aasta säilitamiskohustus on möödas. Viimaste aastate juhtumid on olnud seotud pankrottide või 5 aasta reegli rikkumistega.

**Joonis 1: Rikkumiste ja põhjendatud rikkumise kahtluste arv aastate ja fondide lõikes (2004 - 2013)**

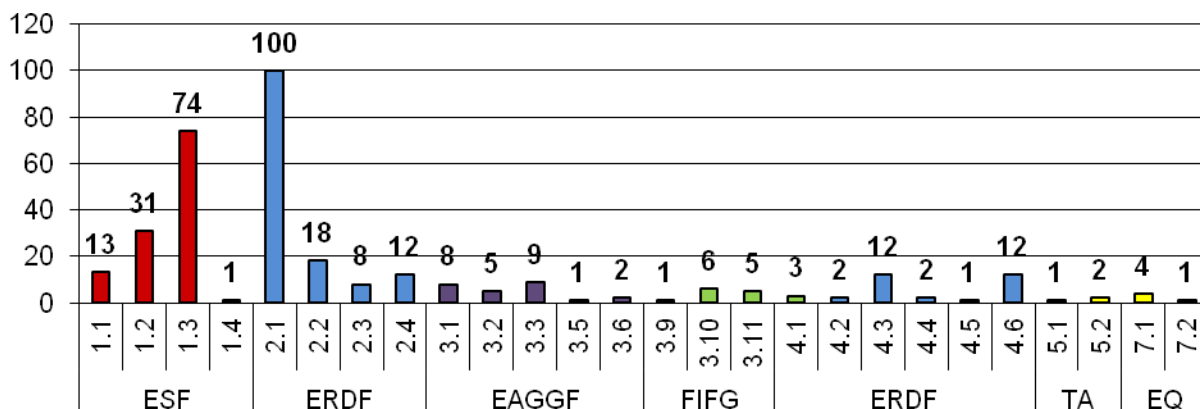


Kõige enam on rikkumisi või rikkumise kahtlusi raporteeritud ERDF-is 173 ja ESF-is 119 juhtumit. Järgnevad EAGGF 23, FIFG 14 ning EQUAL 5 juhtumiga.

Enim rikkumisi on avastatud järgmistest meetmetest (joonis 2):

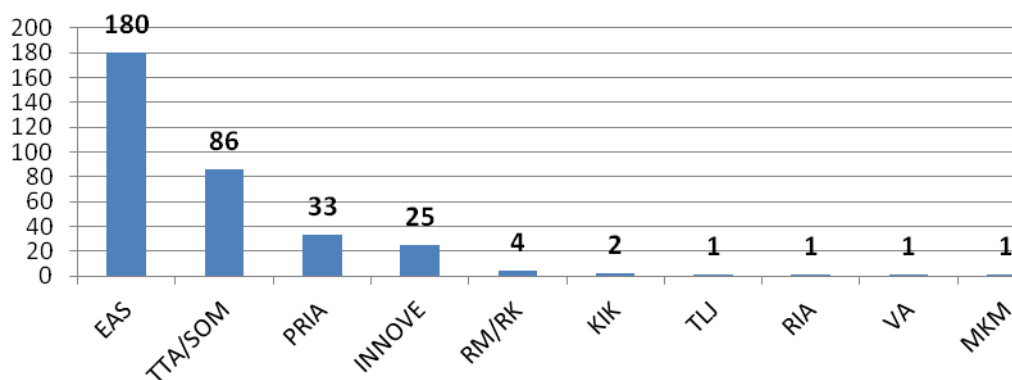
- meede 2.1 – 100 juhtumit - „Ettevõtete arengu toetamine (Alustavate ettevõtete starditoetus)”, mille eesmärgiks on suurendada väike- ja keskmise suurusega ettevõtjate tekke-, ellujäämis- ja arenguvõimalusi, parandades ligipääsu finantseerimisele.
- meede 1.3 – 74 juhtumit - „Võrdsed võimalused tööturul”, mille eesmärk on integreerida kiiremini ja ulatuslikumalt tööturule töötuid ja tõsta tööturuteenuste tulemuslikkust ja kvaliteeti.
- meede 1.2 – 31 juhtumit - „Inimressursi arendamine ettevõtete majandusliku konkurentsivõime suurendamiseks”, mille eesmärgiks oli toetada ettevõtjate investeringuid töötajate ja juhtide koolitusse, eesmärgiga suurendada seeläbi ettevõtjate konkurentsivõimet. Samuti viia ellu ettevõtlaste adlikkust tõstvaid teavitus- ja arendustegevusi.

**Joonis 2: Rikkumiste arv meetmete lõikes (2004 – 2013)**



Kõige rohkem on rikkumisi avastanud EAS 180 juhtumit. Järgnevad SOM 86 (võttis üle ka Tööturuameti projektid) ja PRIA 33 juhtumiga (joonis 3).

**Joonis 3: Juhtumite arv asutuste lõikes<sup>3</sup> (2004-2013)**

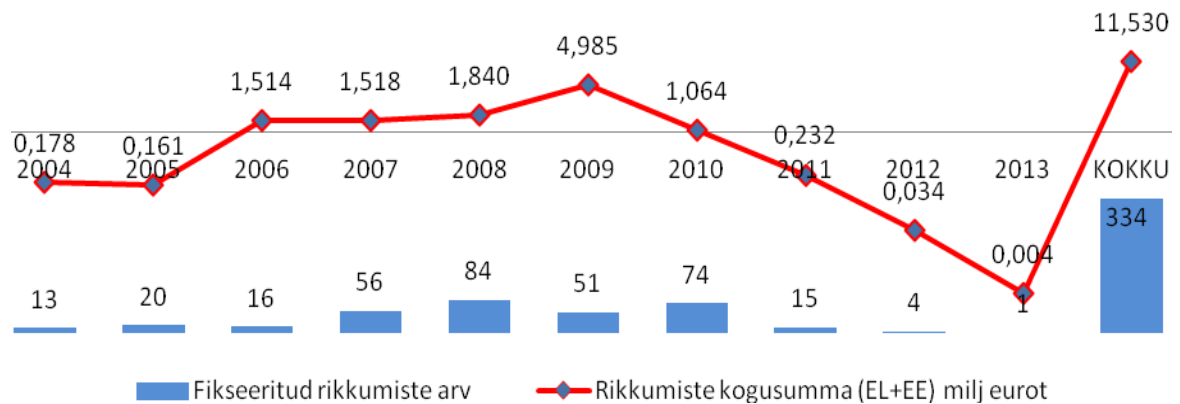


## RIKKUMISTE FINANTSMÕJU

Kuni 2008. aastani kasvas teavitatud rikkumiste arv ja summa. 2009. a oli juhtumeid küll vähem, aga summa oli perioodi kõrgeim. Alates 2011 on juhtumeid vähem, seega on ka rahaline kahju vähenenud. Kokku on aastatel 2004-2013 teavitatud 334 rikkumisest, mille finantsmõju on ca 11,53 miljonit eurot.

<sup>3</sup>EAS - Ettevõtluse Arendamise SA; PRIA- Põllumajanduse Registre ja Informatsiooni Amet; TTA - Tööturu Amet; SOM - Sotsiaalministeerium; RM - Rahandusministeerium; KIK - Keskkonnainvesteeringute Keskus; TLJ - Tallinna Lennujaam; RK - Riigikantselei; RIA - Riigi Infosüsteemide Amet; VA- Veeteedeamet; MKM- Majandus- ja Kommunikatsiooni ministeerium.

**Joonis 4: Rikkumiste ja põhjendatud rikkumise kahtluste arv ning rikkumiste finantsmõju (EL+EE) milj eurot aastate lõikes<sup>4</sup>**



Rikkumiste tagajärjel tekkinud finantsmõjust on tagasi saadud, tasaarveldatud või väljamaksmata s.o avastatud enne toetuse väljamaksmist ligikaudu 32% (tabel 1). Ülejäänud osa, ca 7,8 miljonit eurot, on kas tagasi laekumata, tagasi nõudmata või pankrotid, mis on tunnistatud lootusetuteks.

**Tabel 1: Rikkumise finantsmõju (2004-2013)**

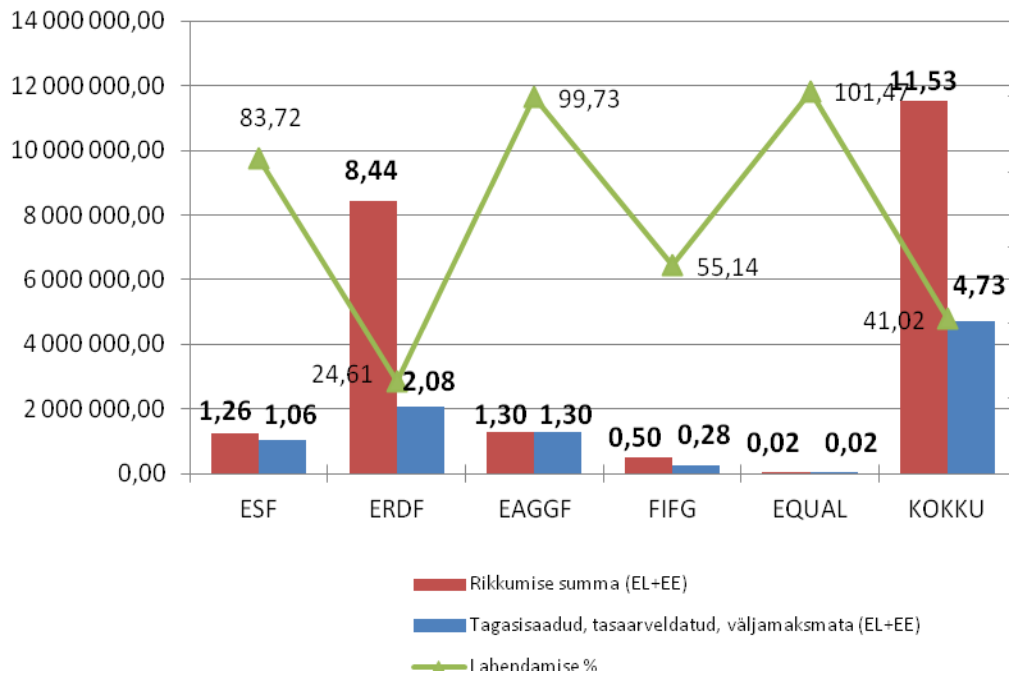
	Rikkumiste arv	Rikkumise summa (EL+EE)	Tagasisaadud, tasaarveldatud, väljamaksmata (EL + ee)	Lahendamise %
<b>ESF</b>	119	1 262 216,28	1 056 781,39	<b>83,72</b>
<b>ERDF</b>	173	8 444 934,22	2 078 328,77	<b>24,61</b>
<b>EAGGF</b>	23	1 301 501,98	464 114,80	<b>35,66</b>
<b>FIFG</b>	14	502 849,11	104 905,62	<b>20,86</b>
<b>EQUAL</b>	5	19 992,95	20 287,65	<b>101,47</b>
<b>KOKKU</b>	<b>334</b>	<b>11 531 494,54</b>	<b>3 724 418,23</b>	<b>32,20</b>

Programmperioodi sulgemisega vähendas Euroopa Komisjon Eestile tehtavat lõppmakset ja riigil jäi osa raha saamata. Näiteks ei leppinud EK meie tegevusega kolme projekti hangete kontrollimisel ja nende projektide toetus summas 2,9 miljonit eurot jäeti välja maksmata.

PRIA tagastuse protsent EAGGF-is ja FIFG-is on küll madal, kuna tabelis võetakse arvesse toetuse saajalt tagasi saadud summasid, aga PRIA on ainsa rakendusüksusena tagastanud riigieelarvesse rikkumistega seotud summasid kokku 776 014 eurot ja nad jätkavad toetuse saajatelt kahjude sissenõudmist.

<sup>4</sup> Lõpetatud juhtumite puhul on finantsmõju summa konstantne. Lõpetamata juhtumite puhul võib finantskahju summa muutuda nii suuremaks kui ka väiksemaks.

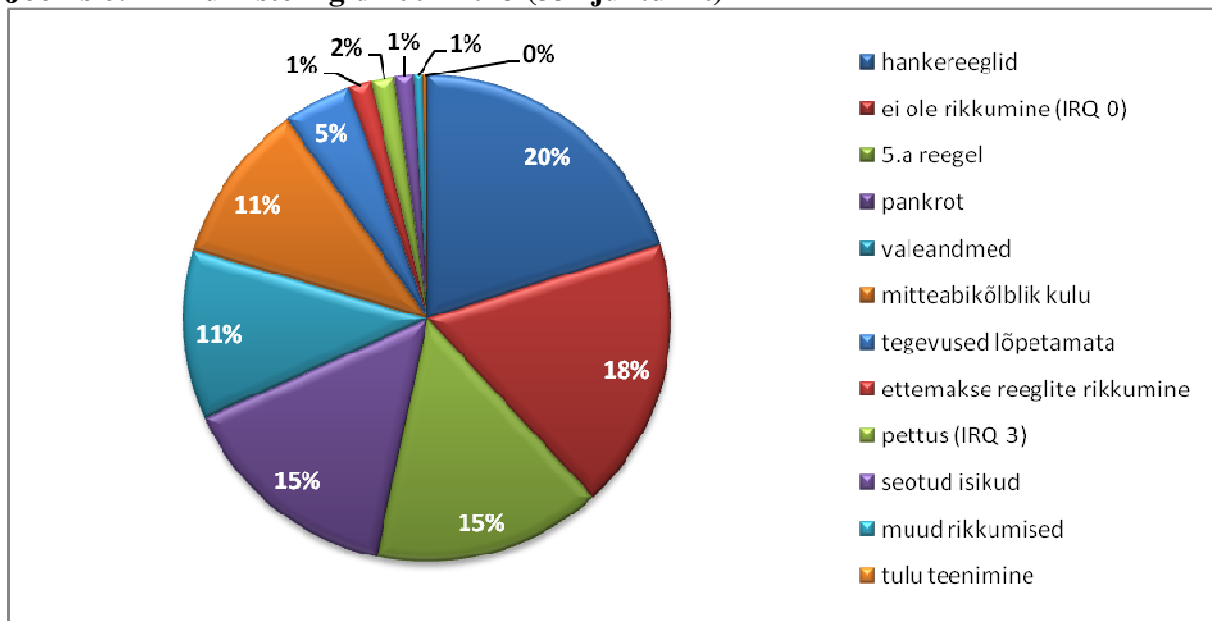
**Joonis 5: Rikkumiste finantsmõju kogusummad; tagastatud, tasaarveldatud, väljamaksmata summad; juhtumite lahendamise protsent fondide lõikes**



## RIKKUMISTE LIIGID

Vastavalt joonisele 6 on perioodil 2004-2013 enim rikkumisi seotud hankereeglite mittejärgimisega (20% = 68 tk). Rikkumiste liikidest järgnevad 5 aasta reegli eiramine<sup>5</sup> (15% = 53 tk) ja pankrotid (15 % = 51).

**Joonis 6: Rikkumiste liigid 2004-2013 (334 juhtumit)**



<sup>5</sup> Perioodi 2004-2006 struktuuritoetuse seaduse § 4 (1) lõige 3 punkt 11 sätestab nõude Toetuse saajale tagada projekti elluviimise tulemusena soetatud, ehitatud või renoveeritud vara säilimine ja sihtotstarbeline kasutamine vähemalt viie aasta jooksul alates toetuse rahuldamise otsuse tegemisest.

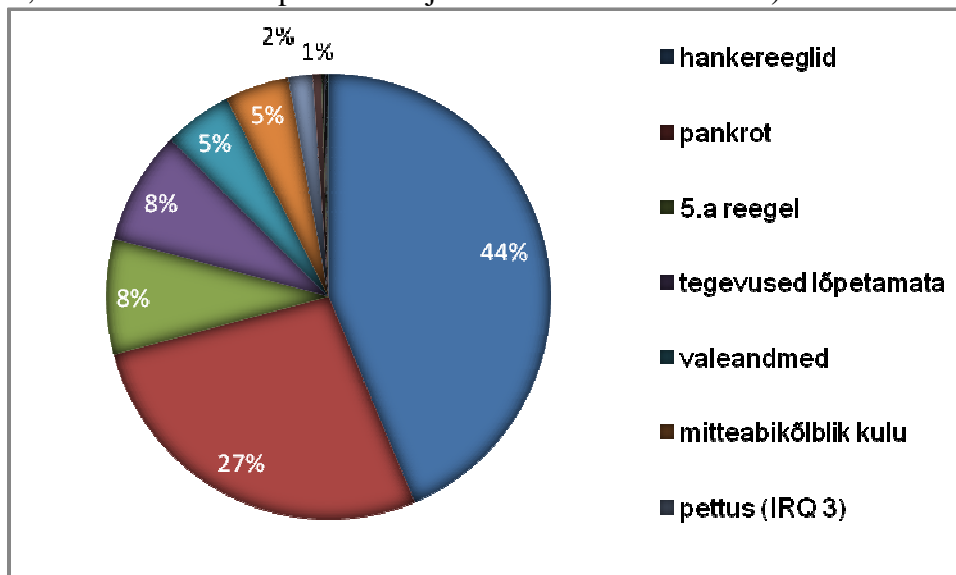


Veel on rohkelt rikkumisi seotud mitteabikõlblik kuluga<sup>6</sup> ja valeandmete esitamisega<sup>7</sup>. Mõlemad moodustavad 11% kogu juhtumite hulgast. Ülejäänud rikkumiste liigid kokku moodustavad koguarvust ca 10% s.h on tuvastatud pettusi 5 tk, tehinguid seotud isikutega 4 tk ja ühe projekti puhul on teenitud tulu. Muude rikkumiste alla mahuvad väga harva esinevaid rikkumised: on tuvastatud üks rakendussüsteemi viga ja üks otsuses kehtestatud omafinantseeringu mittejärgimine.

Rikkumise kahtlused lahenesid positiivselt 60. korral s.o 18% teavitatud juhtumitest, mis olid algselt rikkumise kahtlused ja põhjalikumal kontrollimisel selgus, et rikkumise alus puudub. Selline näitaja iseloomustab süsteemi läbipaistvust ja toimimist – kõiki kahtlaseid juhtumeid kontrollitakse põhjalikult. Informatsioon kahtluse kohta edastatakse vastavalt määrusele (10 tööpäeva jooksul avastamisest) ning lahendustes püütakse arvestada kõigi osapooltega.

Enim rikkumisi on põhjustanud hankereeglite eiramine ja ka suurim finantskahju, 44% kogusummast, on hangetega seotud (joonis 7).

**Joonis 7: Finantskahju rikkumiste liigi järgi 2004-2013** (analüüsitud on 274 juhtumit 334-st, kuna 60 lahendati positiivselt ja ei osutunud rikkumiseks)



Pankrottide finantskahju moodustab 27% ning juhtumite osakaal, kus „tegevused on lõpetamata“ ja „5. a reeglite“ rikkumised, moodustavad mõlemad 8%. Täpsemalt on rikkumistega seotud summad välja toodud tabelis 1.

Rikkumise liikide lõikes on kõige suurem keskmine hankereeglite rikkumisega seotud projektides, järgnevad lõpetamata tegevustega ja pankrottidega seotud rikkumised. Madalaima keskmise summaga on ettemakse reeglitega ja seotud isikute osalemisega seotud rikkumised.

<sup>6</sup> Muu mitteabikõlbliku kulu all on mõeldud: projektiga mitteseonduvaid kulusid; käibemaksu kulu; erisoodustusmaksu kulu; kulud, mis tehti enne abikõlblikku perioodi; soetatud inventari puudumine, teised raamatupidamise vead, jms.

<sup>7</sup> Valeandmete all peame silmas eelkõige neid juhtumeid, kus toetuse saaja esitab rakendusüksusele valed dokumendid, tõendamaks seadme või aparatuuri soetamist, mille kohta tegelikult vastavad arved ei käi.

**Tabel 2: Keskmise rikkumise summa rikkumiste liikide lõikes (2004-2013)**

Rikkumise liik	Rikkumise summa (EL+EE)	Rikkumise arv	Keskmine liigi kohta
hankereeglid	5 039 414,64	68	<b>74 109,04</b>
pankrot	3 122 752,89	51	<b>61 230,45</b>
5.a reegel	969 354,63	53	<b>18 289,71</b>
tegevused lõpetamata	957 822,63	14	<b>68 415,90</b>
valeandmed	571 653,15	37	<b>15 450,09</b>
mitteabikõlblik kulu	536 753,29	34	<b>15 786,86</b>
pettus (IRQ 3)	201 446,53	7	<b>28 778,08</b>
muud rikkumised	72 617,59	2	<b>36 308,80</b>
ettemakse reeglid	21 464,38	5	<b>4 292,88</b>
seotud isikud	19 667,62	2	<b>9 833,81</b>
tulu teenimine	18 547,16	1	<b>18 547,16</b>
<b>Kokku</b>	<b>11 531 494,51</b>	<b>274</b>	<b>42 085,75</b>

Näitajat võib mõjutada isegi üks väga suure rikkumise summaga projekt. Näiteks leidis EK, et Eesti tegevus kolme suure riigihanke läbiviimisel ei vastanud reeglitele ja jättis riigile ca 3 miljonit eurot välja maksmata. Seega, annab keskmine rikkumise summa meile ligikaudse informatsiooni projektide suuruse kohta, kuid ei näita tervikpilti.

Fondide lõikes on nii rikkumiste arv, kuid ka rikkumiste summa kõige suurem ERDF-is 73%. Järgnevad EAGGF 11% ja ESF 11%. Kõige suurema toetusega projektid, kus rikkumised on tuvastatud on EAGGF fondis. Seda tõendab keskmine rikkumise summa ühe rikkumise kohta, mis on ligi 7000 võrra suurem kui ERDF fondi rikkumistel. (vt tabel 3). Keskmise teeb kõrgemaks üks suur projekt, mis lõppes pankrotiga ja mille summa moodustab 1 / 4 EAGGF rikkumistest.

**Tabel 3: Keskmise rikkumise summa fondide lõikes aastatel 2004-2013**

FOND	Rikkumise summa (EL+EE)	Rikkumise arv	Keskmine summa
<b>ERDF</b>	8 444 934,23	138	<b>61 195,18</b>
<b>ESF</b>	1 262 216,28	99	<b>12 749,66</b>
<b>EAGGF</b>	1 301 501,97	19	<b>68 500,10</b>
<b>FIFG</b>	502 849,11	13	<b>38 680,70</b>
<b>EQUAL</b>	19 992,95	5	<b>3 998,59</b>
<b>Kokku</b>	<b>11 531 494,54</b>	<b>274</b>	<b>42 085,75</b>

Kõige suurema rikkumiste kogusumma ja ka keskmise summa on saavutanud INNOVE – avastati 3 projekti mille hangete läbiviimisel rikuti reegleid ja EK vähendas nende tõttu Eestile tehtavat lõppmakset ca 3 miljoni euro võrra.

Ka EAS-il on rikkumiste summa suur, aga kuna neil on kõige rohkem avastatud juhtumeid, viib see keskmise alles Innove ja PRIA järele.

**Tabel 4: Keskmise rikkumise summa asutuste lõikes aastatel 2004 - 2013**

Rikkumisest teavitaja	Juhtumite arv	Summa (EL+EE)	Keskmine	Lahendamata	Summa (EL+EE)
<b>EAS</b>	<b>180</b>	4 138 648,27	22 992,49	5	45 308,04
<b>TTA / SOM</b>	<b>86</b>	1 128 401,32	13 120,95	1	30 380,53
<b>PRIA</b>	<b>33</b>	1 804 351,08	54 677,31	1	4 020,00

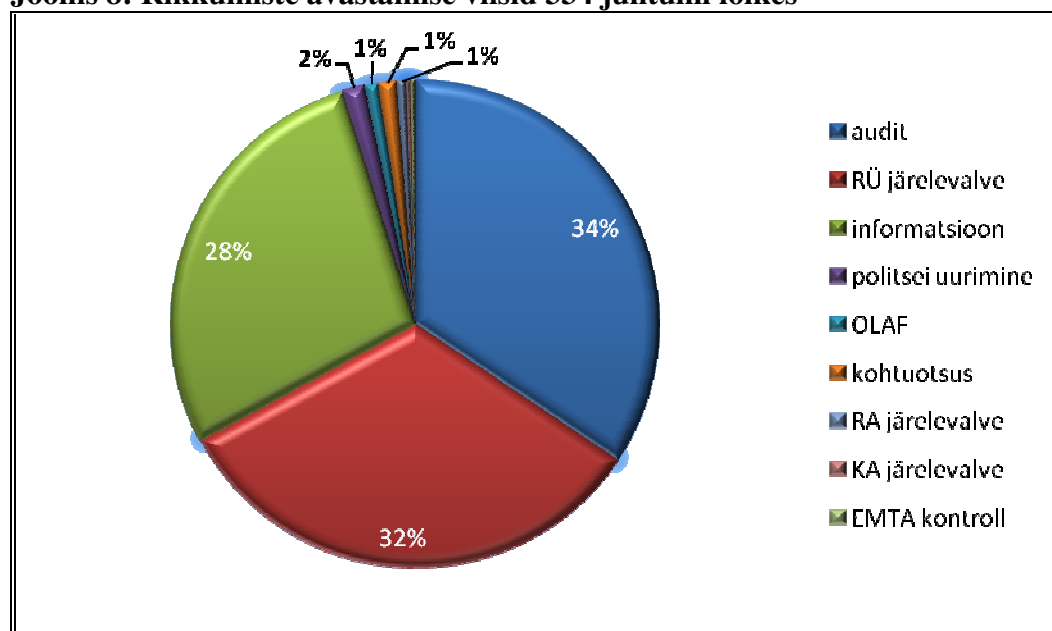
<b>INNOVE</b>	<b>25</b>	4 410 141,72	176 405,67	0	0,00
<b>RM / RK</b>	<b>4</b>	16 948,33	4 237,08	0	0,00
<b>KIK</b>	<b>2</b>	0,00	0,00	0	0,00
<b>Tln Lennujaam</b>	<b>1</b>	21 557,24	21 557,24	0	0,00
<b>RIA</b>	<b>1</b>	11 446,57	11 446,57	0	0,00
<b>Veeteede Amet</b>	<b>1</b>	0,00	0,00	0	0,00
<b>MKM</b>	<b>1</b>	0,00	0,00	0	0,00
<b>Kokku</b>	<b>334</b>	<b>11 531 494,53</b>	<b>34 525,43</b>	<b>7</b>	<b>79 708,57</b>

2013 lõpuga on lahendamata juhtumeid 7. Lahendamist ootavad viis EAS-i projekti summas 45 381 €, üks PRIA projekti summas 4020 € ja üks Sotsiaalministeeriumi projekt summas 30 380 €, milles on pooleli kriminaalmenetlus. (Tabel 3).

## RIKKUMISTE AVASTAMISE VIISID JA AVASTAMISE AEG

Kõige enam avastati RM-ile teavitatud rikkumisi või põhjendatud rikkumise kahtlusi audititega s.o 34% kõikidest tuvastatud juhtumitest. Kokku tehti rikkumistele viitavaid tähelepanekuid 115 auditis. Peaaegu kolmandiku nendest audititest, 41 tk ehk 36% tegi RM-is asuv Auditeeriv Asutus (AA), 31 tk ehk 26% tegid rakendusasutused (enamiku SOM), 27 tk rakendusüksuste siseauditid, 12 tk Euroopa Komisjon. Kaks auditit olid EK ja AA ühistöö ja veel kaks viidi läbi süsteemiväliste audiitorfirmade poolt.<sup>8</sup>

**Joonis 8: Rikkumiste avastamise viisid 334 juhtumi lõikes**



Teine suurem rikkumiste avastaja on rakendusüksuste järelevalve, kelle leiud moodustavad 32% kõikidest juhtumitest. Neile järgnev rikkumiste avastamine informatsiooni<sup>9</sup> alusel, 28% juhtumitest s.o 94 tk.

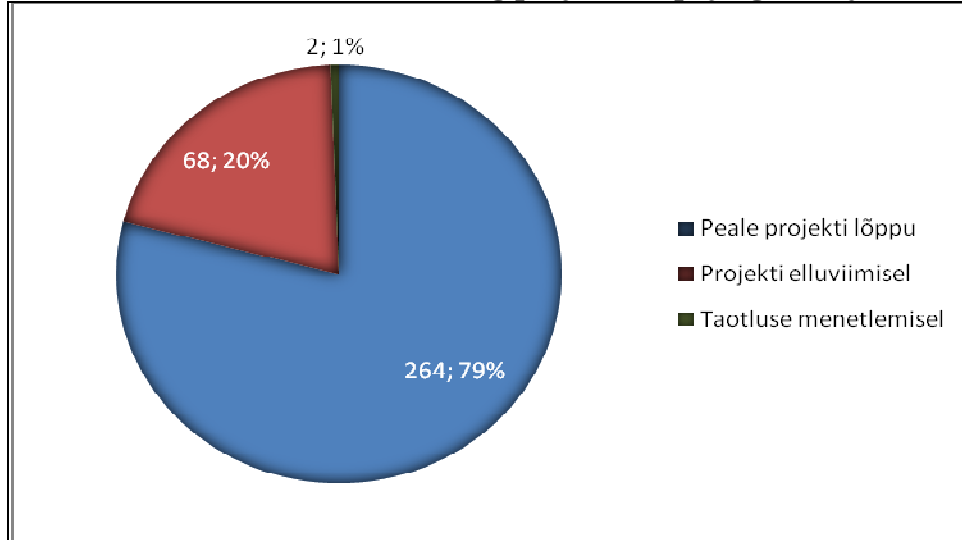
<sup>8</sup> Välisauditi all on mõeldud auditeid, mis on teostatud struktuuritoetuse rakendamissüsteemi välise asutuse poolt (nt AS Ernst & Young Baltic) või Riigikontroll.

<sup>9</sup> Informatsioon saadakse väljaandest Ametlikud Teadaanded, toetuse saajalt või anonüümselt allikalt.

Auditid on kõige rohkem välja toonud hankereeglite rikkumisi ja mitteabikõlblikke kulusid. Järelevalve tuvastab eelkõige valeandmete esitamisi<sup>10</sup> ja 5 a reegli rikkumisi.

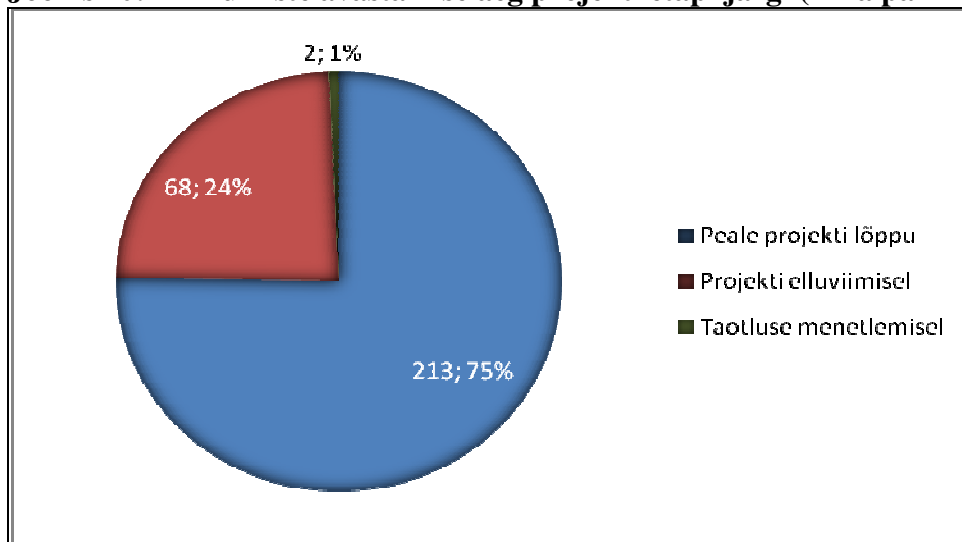
Suur osa pankrotistumistega seotud informatsiooni saadakse ametlikest teadaannetest <http://www.ametlikudteadaanded.ee/>, aga on ka juhtumeid, kus toetuse saaja teavitab ettevõtte raskustest ise, kuigi sellised teavitused on pigem erand. Toetuse saaja peab täitma toetusega kaasnevat kohustust ja toetuse elluviimist takistavate probleemide tekkimisel, ei taha ta raskustega tegeleda ega rakendusüksust teavitada.

**Joonis 9: Rikkumiste avastamise aeg projekti etapi järgi (334 juhtumit)**



Joonised 9 ja 10 näitavad rikkumiste tuvastamise aega. Rikkumise avastamisel projekti elluviimise või taotluse menetlemise ajal on lihtsam toetus tagasi saada, teha tasaarveldus või jätta väljamakse tegemata.

**Joonis 10: Rikkumiste avastamise aeg projekti etapi järgi (Ilma pankrottideta 283)**



<sup>10</sup> Valeandmete all peetakse silmas näiteks järgnevaid tegevusi: tööde mahud on näidatud väiksematena, koolitusel ei viibinud ettenähtud inimesed, esitati puudulikud maksedokumendid, tegevusi ei toimunud, suurendati kulusid.

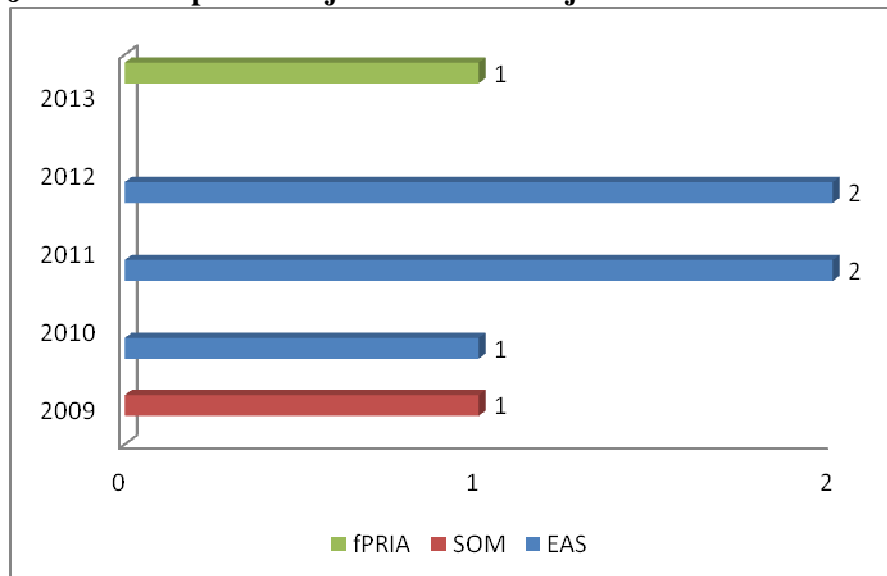
Pärast projekti lõppu on toetuse tagasisaamine toetuse saajalt keeruline ja aeganõudev protsess ning paljudel juhtudel peab mitteabikõlblikud kulud Euroopa Komisjonile tagastama Eesti riik.

Nagu jooniselt 9 ja 10 näha, avastatakse enamuse rikkumisi peale projekti lõppu ja seega on raha tagasisaamise protsent madal (joonis 5 lk 8). Kui arvestada, et palju rikkumisi on seotud pankrottidega ja vaadata rikkumisi ilma nendeta (joonis 10), siis näeme et pankrotid küll mõjutavad rikkumiste avastamise aega, kuid ei muuda näitajat oluliselt - rikkumiste avastamise protsent peale projekti lõppu on jätkuvalt kõrge.

## RIKKUMISTE LAHENDAMINE

Lahendamata rikkumiste juhtumeid (2013 lõpuga) on 7 ehk ca 2% kõigist esitatud juhtumitest. Kui EAS valdavalt loobub tagasinõuetest, siis PRIA tagastas juhtumitega seotud summad riigieelarvesse ja jätkab menetlust omal kulul.

**Joonis 11: Lõpetamata juhtumid aastate ja rakendusüksuste lõikes**

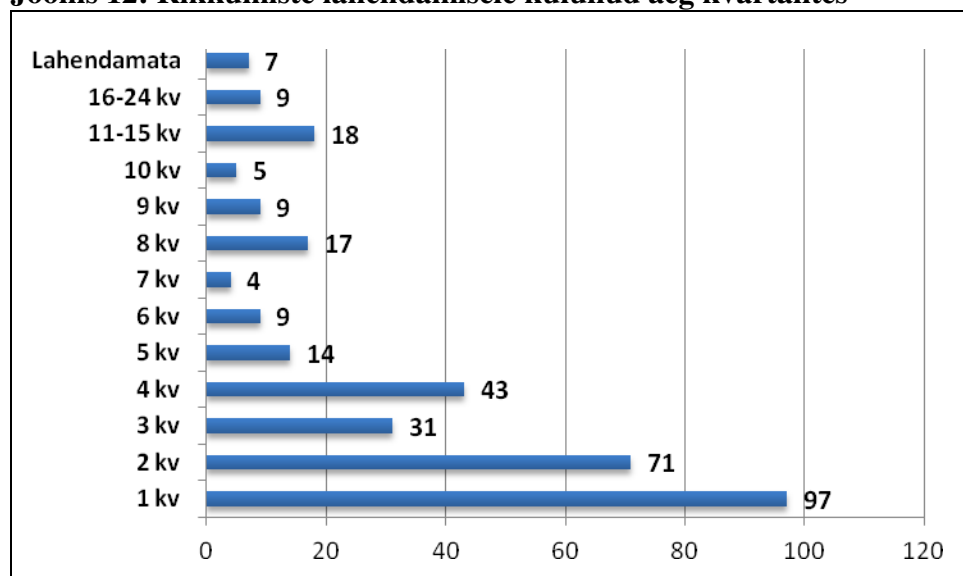


Kõige vanem lahendamata juhtum (SOM – 1) on aastast 2009 – tegemist on politseiuurimisega. Viis lahendamata juhtumit on EAS-il: 2010 – 1, 2011 – 2 ja 2012 – 2, tegemist on toetuse mittesihipärase kasutamisega peale abikõlbliku perioodi lõppu. RÜ-l on keeruline toetuse saajalt raha tagasi saada. Üks lahendamata juhtum on ka PRIA-l – toetuse saaja ei kasuta toetust sihipäraselt. Juhtum avastati alles selle aasta II kvartalis.

Pooled rikkumistest saavad lahenduse kahe esimese kvartali jooksul ning 72% ühe aasta jooksul (joonis 12). Andmed näitavad, et rakendusüksused püüavad võimalikult ruttu juhtumile lahenduse leida. Ühelt poolt on kiirus positiivne - näitab, et RÜ-d tegelevad rikkumiste ja nende lahendamistega. Aga vahel ei pruugi kiire lahendus olla kõige õigem või otstarbekam.

Osad juhtumid venivad tänu pikkadele kohtumenetlustele, politsei uurimistele või konsensuse leidmistele rakendusüksuse ja toetuse saaja vahel.

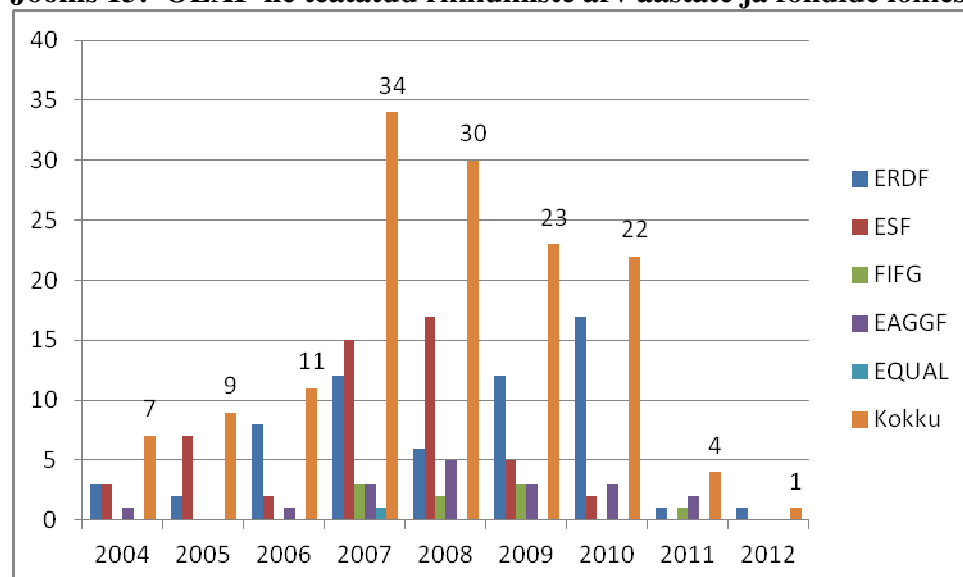
**Joonis 12: Rikkumiste lahendamisele kulunud aeg kvartalites**



## OLAF-ile EDASTATUD JUHTUMID

2004-2013 on OLAF-ile edastatud<sup>11</sup> kokku 141 RM-ile teavitatud rikkumiste juhtumit. 2012 aasta jooksul lisandus üks üle 10 000 € suurune rikkumine.

**Joonis 13: OLAF-ile teatatud rikkumiste arv aastate ja fondide lõikes**



OLAF-ile edastatud rikkumistest on lahenduseta üks SOM-i juhtum, milles toimub kriminaaluurimine. Eesti on kohustatud jätkuuaruandeid esitama kuni juhtum suletakse.

Hoolimata asjaolust, et EK on meile kõigis fondides lõppmaksed teinud, tuleb riigil kuni programmiperioodi ametliku sulgemiseni (3 aastat peale lõpparuande kinnitamist EK poolt) s.o 2015. aasta lõpuni esitada teavet uute rikkumiste või nende puudumise kohta. Eesti reeglite järgi võimaldas STS tagasinõuet algatada kuni viis aastat peale viimase toetuse väljamakse tegemist, seega 2013.aasta lõpuni. Erinevalt käitatakse süüteo kahtluse avastamise korral.

<sup>11</sup> OLAF-ile antakse teada rikkumistest ja põhjendatud rikkumise kahtlustest, kui projekti raames on rikkumisega seotud summa 10 000 EUR ja rohkem (kuni 2006. aastani oli piirsummaks 4 000 EUR).